

SYNTHESE DES COURANTS PICTURAUX AU 19 EME SIECLE

Néoclassicisme

Ce courant s'inspire directement de codes de l'art antique, et plus particulièrement romain : A partir de la découverte des ruines de Pompéi et d'Herculanum dans la deuxième moitié du dix-huitième siècle, une mode antique est apparue dans les productions artistiques postérieures. Toutes sortes d'ornements architecturaux, et picturaux furent réutilisés entre 1780 et 1820. Un idéal plastique était recherché, et une certaine leçon morale était induite par le sujet historique des œuvres. Le portrait était également un genre privilégié.



La mort de Socrate

DAVID

Le serment des Horaces



Jacques Louis David fut le maître d'une esthétique, où la douceur des tons et des contrastes favorisait la primauté des lignes et du dessin. L'histoire de Rome est omniprésente dans les productions de David, il n'est donc plus étonnant qu'à cette époque, un dirigeant politique se soit dénommé « empereur » !

Au début du siècle, **Jean Dominique Ingres**, qui fut l'élève de David, est avant tout un dessinateur. Il résista à la vision romantique et les deux courants, tout en s'opposant philosophiquement et esthétiquement, cohabitèrent quelque peu.



INGRES

La baigneuse de Valpinçon

Napoléon



Romantisme

Le romantisme s'oppose à l'idéal classique, en cherchant l'évasion dans le rêve, l'exotique ou le fantastique. Le mouvement touche toutes les formes artistiques, mais surtout la littérature. Les sentiments sont exacerbés et les images en deviennent théâtralisées ou même imaginaires. Un dynamisme, presque irréel émane de la fougue des compositions. La matière picturale devient épaisse et la « pleine pâte » est utilisée : La couleur reprenant ainsi la primauté sur le dessin. Le romantisme représentait l'art moderne de l'époque.



Le radeau de la méduse

GERICAULT



Officier à cheval

L'intérêt des romantiques se portait sur des sujets actuels ou passés. Les compositions pouvaient être de très grands formats, voire monumentales et présentaient des contrastes souvent très forts. L'artiste laissait libre cours à « sa représentation » des choses : L'identité du créateur devient manifeste et les tableaux ne nécessitent plus de commande officielle et préalable. L'acte de peindre sert à la fois de support à l'exploration plastique mais aussi à matérialiser un questionnement sur l'homme et ses rapports à la Nature (Friedrich, Füssli, Turner).

Les deux figures marquantes, pour la peinture en France, sont **Eugène Delacroix** et **Théodore Géricault**. Ce dernier était passionné de cheval, et en a fait le thème majeur de son œuvre. Malheureusement il fut également la cause de sa mort lors d'une chute à seulement 33 ans.



Les massacres de Scio

DELACROIX



La liberté guidant le peuple

Réalisme

Le terme caractérise une tendance apparue en France au milieu du siècle, et ayant pour but de donner une représentation exacte, actuelle ou quotidienne de la Nature. Il manifeste une réaction contre l'académisme néoclassique et contre les excès romantiques à la fois. Pour la première fois, les peintres réalistes sont sortis, in situ, pour peindre « en plein air » (**Rousseau, Daubigny, Corot**), et le réel y est souvent représenté d'une façon tranchée et crue. Les peintres ont fortement éclairci et refroidi leur palette et les peintures peuvent avoir un aspect quasi photographique.



COURBET



Les casseurs de pierre

Les principaux acteurs de ce courant sont **Gustave Courbet, Jean François Millet et Honoré Daumier**. Chacun d'eux, d'une façon propre, peint le vécu quotidien, pouvant même aller jusqu'à choquer les esprits « bien-pensants » de l'époque. La période établit également quelques nouveautés dans la représentation : la froideur des tons, la diversité et la véracité des angles de vue.

Edouard Manet (réaliste à ses débuts puis impressionniste), fit scandale avec *le déjeuner sur l'herbe*. Il innova également sur le plan plastique : le fond uni du *fifre* et les rapports de tons clair sur clair et sombre sur sombre de *Olympia*, constituent des trouvailles esthétiques pour l'époque.



DAUMIER. *La délivrance*



MILLET. *Les glaneuses*

Impressionnisme

Alors que les réalistes avaient voulu représenter la réalité d'une façon absolument fidèle et parfaite, les impressionnistes vont modifier radicalement leur rapport au sujet : L'intention de l'artiste sera désormais de capter par l'intermédiaire du sujet, le premier instant d'une réalité sensorielle en perpétuelle modification. Pour peindre ce moment sensible, et donc cette nouvelle façon de « voir » la réalité, les peintres vont appliquer de nouveaux procédés picturaux, capables de rendre visuel l'instantanéité de la vision et l'aspect éphémère des phénomènes observés : Seule la couleur est traitée, les lignes étant totalement abandonnées. La spontanéité recherchée est traduite par la juxtaposition de « touches » colorées qui restituent les vibrations lumineuses. Des couleurs pures, directement sorties du tube, sont utilisées.

Dans certaines œuvres de **Monet** (*Impression soleil levant, Cathédrale de Rouen...*), les touches se fondent entre-elles jusqu'à une quasi-abstraction. Le paysage sera le sujet impressionniste privilégié, bien que le portrait et la nature morte soient toujours utilisés.



MONNET. *Impression soleil levant*



RENOIR. *Promenade en bateau*



PISSARO. *Paysanne au chapeau*



MANET. *Un bar aux Folies-Bergère*

L'impressionnisme n'a jamais été organisé en mouvement ou école, et aucune publication ou autre manifeste n'a vu le jour. Les peintres avaient simplement un but commun, d'ordre plastique ; Celui d'exprimer un nouveau regard sur la réalité, et de le rendre visible et perceptible d'une manière personnelle et détachée de la représentation classique. **Monet** et **Renoir** pratiquèrent à plusieurs reprises, des séances de peinture en groupe sur des sujets communs, tout en gardant leur propre identité de peintre.

En 1874, alors que l'impressionnisme a déjà une dizaine d'années, a lieu la première exposition collective et publique, dans l'atelier du photographe Nadar. Il n'y aurait désormais plus aucun jury ni récompense ! De 1874 à 1886, huit expositions sont organisées. Les figures principales ayant participé sont, outre Monet et Renoir, **Pissarro**, **Sisley**, **Berthe Morisot** et **Degas**. Lors de la dernière exposition en 1886, Monet et Renoir, refusèrent d'y participer, manifestant ainsi leur mécontentement à l'égard d'un nouveau venu, **Seurat**, qui désire poser des bases scientifiques au sein du groupe. **Gauguin**, qui figure dans cette dernière exposition, fût également la cause de quelques disputes...

Néo-impressionnisme

Les termes « *pointillisme* » ou « *divisionnisme* » sont également employés pour désigner le mouvement dont **Seurat** fût le chef de file entre 1885 et 1890. Après avoir étudié la « *loi du contraste simultané des couleurs* » de **Chevreul**, l'artiste juxtapose de minuscules points de couleur en s'appuyant sur la théorie du *mélange optique*. La touche est proportionnée à la dimension du tableau et toutes les teintes du prisme sont utilisées pures. Chaque tableau est l'occasion d'une analyse formelle et colorée très poussées ; L'harmonie dans la division des tons et l'équilibre dans la composition étaient recherchés. **Signac** devient, dès sa rencontre avec Seurat, un des membres les plus importants du Néo-impressionnisme. Plus tard, ses petits points deviendront plus larges et donneront à la peinture, l'aspect d'une mosaïque. **Pissarro** sera également converti.



Femmes au puits

SIGNAC

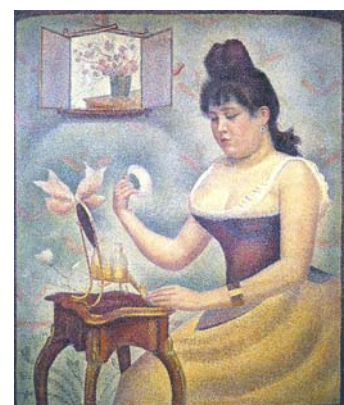


Le nuage rose, Antibes



Un dimanche à la Grande Jatte

SEURAT

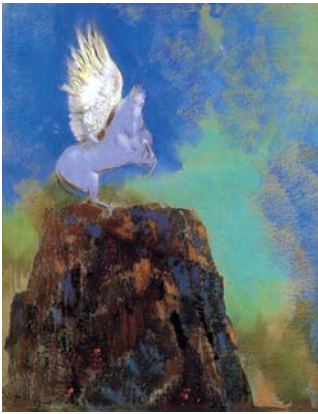


Jeune femme se poudrant

Post-Impressionnisme

A. Symbolisme

Le dix-neuvième siècle fut, pour la société occidentale, une période de très grande mutation. Le pouvoir est donné à la machine, et les préoccupations principales sont économiques et productivistes; Certains artistes vivent mal cette domination du matérialisme, et dans le dernier tiers du siècle, l'Art va devenir le refuge de ceux qui la refusaient. Un mouvement très éclectique va apparaître dans toute l'Europe, et toucher toutes les formes d'expression artistiques: **Le Symbolisme**. Toutes les démarches se retrouveront dans un but commun: Celui d'abandonner la description et la simple représentation, au profit de l'introspection et de la suggestion. L'Art devient alors un nouveau langage, où l'artiste peut librement y exprimer son identité individuelle ou ses états d'âme. Il devient également le refuge des valeurs spirituelles et représente pour certains, une véritable passerelle entre le monde physique et la métaphysique.



REDON. *Pégase*



MOREAU. *Salomé dansant Hérode*



REDON. *Chevalier mystique*

En 1862, Mallarmé écrit déjà, à l'âge de vingt ans, « *toute chose sacrée qui veut demeurer sacrée s'enveloppe de mystère* » C'est le poète Jean Moréas qui affirme les idées du mouvement dans les pages du Figaro avec son manifeste « Le Symbolisme », le 18 septembre 1886.

The Bride of Lebanon



BURNE-JONES.

Le pauvre pêcheur



PUVIS DE CHAVANNES.



HODLER.

L'élu

L'école de Pont-Aven

Tel est le nom donné au groupe de peintres réunis dans la région de Pont-Aven, en 1888, autour de **Paul Gauguin** et d'**Emile Bernard**, afin d'y pratiquer « *le synthétisme* », une nouvelle technique picturale inspirée des estampes japonaises, et mise au point par Gauguin. Celle-ci consiste à libérer l'espace du tableau de la perspective, à simplifier les formes au maximum jusqu'à obtenir des surfaces, à délimiter celles-ci par des cernes noirs et à y insérer des couleurs en aplats choisies arbitrairement.

Madeleine au bois d'amour



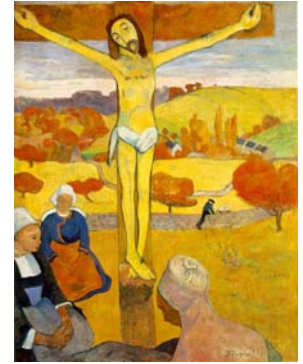
Emile BERNARD

La famille Schuffenecker



Paul GAUGUIN

Le Christ Jaune



Paul GAUGUIN

Les Nabis (Nabis = prophètes en hébreu)

Influencé par le synthétisme et les innovations de Gauguin, **Sérusier** peint à Pont-Aven « *Le talisman* » en 1888. Ce petit tableau sur une boîte de cigares dépasse les limites de la représentation pour l'époque (c'est une des toutes premières traces de l'abstraction !) Autour de lui, un groupe de jeunes peintres, aux individualités disparates mais tous à la recherche d'innovations picturales se constitue. **Maurice Denis** en sera le chef de file et le théoricien. Très imprégnés de valeurs mystiques, et trouvant les œuvres impressionnistes trop superficielles, ils désirent retrouver les sources d'un Art pur, en affirmant un caractère initiatique et sacré dans leur esthétique. Les œuvres sont fort diverses mais se réunissent dans des influences et codes esthétiques communs : *Japonisme, cloisonnisme, couleurs pures, aplats, arabesques...*

Le Talisman



Paul SERUSIER

Noli Me Tangere



Maurice DENIS

Le petit poucet



Paul RANSON

B. Expressionnisme

C'est sous une grande variété de façons de faire et d'expérimentations, que la tendance à « *l'expression* » voit le jour dans tous les domaines artistiques durant les dernières années du siècle. Le modernisme du dix-neuvième siècle a bousculé, comme jamais encore, les valeurs et les mœurs de son temps ; Un sentiment de déracinement s'est instauré et les créateurs qui refusent le monde moderne n'hésitent plus à puiser leur inspiration dans d'autres traditions que celles européennes : Les arts primitifs, africains et océaniens, ont une influence directe sur les productions d'artistes majeurs tels **Gauguin, Picasso, Matisse...**

Les images aux couleurs pures et arbitraires sont simplifiées et déformées. L'expression directe traduite par ces images brutalisées matérialise le sentiment profond de l'artiste, qui est le plus souvent celui d'un malaise dans son rapport au monde.

Les précurseurs

Le cri



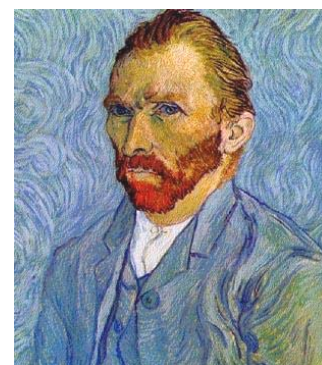
Edvard MUNCH

L'intrigue



James ENSOR

Autoportrait



Vincent VAN GOGH

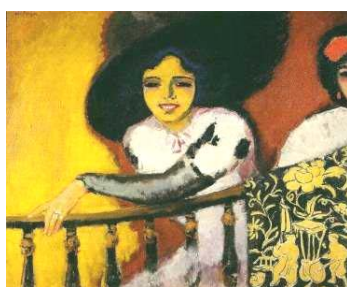
Le Fauvisme

Le Fauvisme apparaît dans le prolongement des recherches divisionnistes, du synthétisme de Gauguin, et de l'expression de Van Gogh. Il ferme la marche du siècle et ouvre la porte du suivant sur le plan chronologique et esthétique à la fois : Exaltation des couleurs pures et contrastes violents, abandon total des règles de perspective et d'espace, touche grasse et épaisse.

MATISSE. **La Gitane**



VAN DONGEN. **Femme à la balustrade**



DERAIN. **Big Ben**

